

Konjunkturstatistik, löner för statlig sektor, december 2015

Salaries in The Governmental Sector, December 2015

I korta drag

Löneökningen för statlig sektor var 1,9 procent. Den preliminära genomsnittliga månadslönen för månadsavlönade inom statlig sektor var 35 480 under december 2015. Detta är en ökning med 1,9 procent sedan december 2014.

Inom civilförvaltningen ökade lönerna med 2,0 procent och för försvaret minskade lönerna med 0,2 procent.

För kvinnor inom statlig sektor ökade lönerna med 2,1 procent medan männens löner ökade med 1,7 procent.

Förändringstalen är baserade på skillnader mellan de definitiva lönerna 2014 och de preliminära lönerna 2015.

Antal sysselsatta ökade med 0,4 procent

Antalet sysselsatta inom den statliga sektorn var 249 230 under december 2015. Detta är jämfört med december 2014 en ökning med 920 personer eller 0,4 procent. De sysselsatta var fördelade på 128 230 kvinnor och 121 000 män.

Inom civilförvaltningen var antalet sysselsatta 224 570 under december 2015. Detta är jämfört med december 2014 en ökning med 3 410 personer.

Inom försvaret minskade antalet anställda med 2 460 personer till 23 250 under samma period. Förändringen kan bland annat förklaras av att några myndigheter har gått från försvaret till civilförvaltningen.

Ny åldersavgränsning från 2015

Från och med januari 2015 är åldersavgränsningen i lönepopulationen utökad från 18-64 år till 18-66 år. Detta har medfört att lönepopulationen har ökat med drygt 3 200 individer. Jämförelserna i detta SM är gjorda mellan den nya lönepopulationen för 2015 och den gamla lönepopulationen för 2014. Den nya åldersavgränsningen har påverkat förändringstalet för löneökningen på totalnivå med cirka + 0,3 procentenheter.



Statistiska centralbyrån
Statistics Sweden

Valter Hultén, tfn 08-545 292 40
valter.hulten@mi.se
www.mi.se

Ann-Katrin Larsson, SCB, tfn 019-17 68 80
ann-katrin.larsson@scb.se
www.scb.se

Statistiken har producerats av SCB på uppdrag av Medlingsinstitutet (MI), som ansvarar för officiell statistik inom området.

ISSN 1654-2711 Serie AM – Arbetsmarknad. Utkom den 29 februari 2016.
URN:NBN:SE:SCB-2016-AM17SM1602_pdf
Tidigare publicering: Se avsnittet Fakta om statistiken.
Utgivare av Statistiska meddelanden är Stefan Lundgren, SCB.

Innehåll

Statistiken med kommentarer	3
Löner	3
Genomsnittlig månadslön för månadsavlönade och procentuell förändring fördelad efter heltid/deltid	3
Genomsnittlig månadslön för månadsavlönade och procentuell förändring fördelad efter myndighetsgrupper	3
Sysselsättning	4
Antal sysselsatta och procentuell förändring	4
Tabeller	5
1. Statlig sektor – genomsnittlig månadslön för månadsavlönade, fördelad efter myndighet, december 2015	5
2. Statlig sektor – definitiv genomsnittlig månadslön för månadsavlönade, inklusive retroaktiv lön, fördelad efter myndighet, december 2014	6
3. Statlig sektor – genomsnittlig månadslön för månadsavlönade fördelad efter näringsgren, december 2015	7
4. Statlig sektor – genomsnittlig månadslön för månadsavlönade, utveckling fr.o.m. december 2013 t.o.m. december 2015	8
5. Statlig sektor – antal sysselsatta fördelade efter myndighet, december 2015	9
6. Statlig sektor – antal sysselsatta fördelade efter län, december 2015	10
7. Statlig sektor – antal sysselsatta fördelade efter näringsgren, december 2015	11
Fakta om statistiken	12
Inledning	12
Detta omfattar statistiken	12
Objekt och population	12
Statistiska mått	12
Variabler	13
Redovisningsgrupper	13
Så görs statistiken	13
Statistikens tillförlitlighet	13
Bortfall	13
Täckning	14
Bra att veta	14
Spridningsformer	14
Jämförbarhet över tiden	14
Primärmaterial	14
Annan statistik	14
In English	15
Summary	15
List of tables	15
List of terms	16

Statistiken med kommentarer

Löner

Löneutvecklingen mellan december 2014 och december 2015 var för månadsavlönade 1,9 procent. Kvinnornas löner ökade med 2,1 procent medan männens löner ökade med 1,7 procent. Den genomsnittliga månadslönen för deltidstjänstgörande i tabellen nedan är uppräknad till heltidslön.

Genomsnittlig månadslön för månadsavlönade och procentuell förändring fördelad efter heltid/deltid

	Genomsnittlig månadslön		
	December 2014	December 2015	Procent
Heltidstjänstgörande			
Kvinnor	33 940	34 640	+ 2,1
Män	36 000	36 600	+ 1,7
Totalt	34 990	35 630	+ 1,9
Deltidstjänstgörande			
Kvinnor	31 820	32 670	+ 2,7
Män	36 280	37 030	+ 2,1
Totalt	33 090	33 940	+ 2,6
Hel- och deltidstjänstgörande			
Kvinnor	33 690	34 400	+ 2,1
Män	36 010	36 620	+ 1,7
Totalt	34 820	35 480	+ 1,9

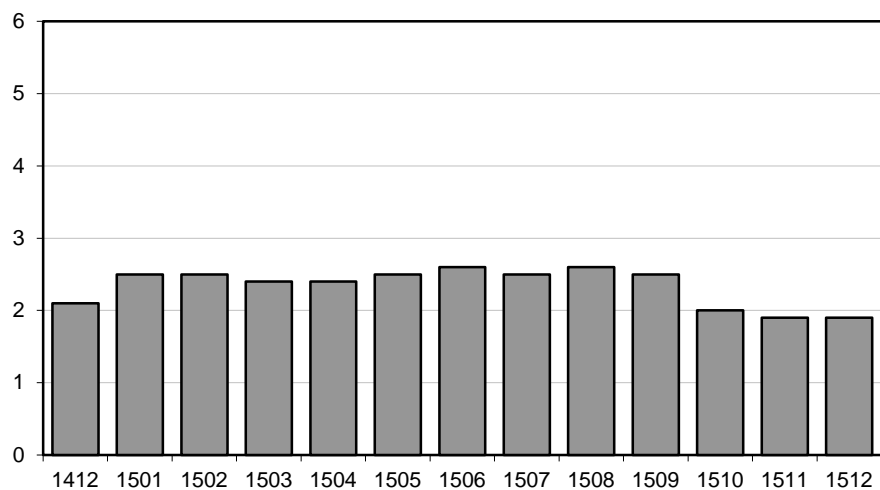
För civilförvaltningen ökade lönerna med 2,0 procent och för försvaret minskade lönerna med 0,2 procent mellan december 2014 och december 2015. För den statliga sektorn totalt sett var ökningen 1,9 procent.

Genomsnittlig månadslön för månadsavlönade och procentuell förändring fördelad efter myndighetsgrupper

	Genomsnittlig månadslön		
	December 2014	December 2015	Procent
Civilförvaltningen			
Kvinnor	33 670	34 430	+ 2,2
Män	36 820	37 480	+ 1,8
Totalt	35 080	35 790	+ 2,0
Försvaret			
Kvinnor	33 090	32 690	- 1,2
Män	32 630	32 650	+ 0,1
Totalt	32 720	32 660	- 0,2
Totalt			
Kvinnor	33 690	34 400	+ 2,1
Män	36 010	36 620	+ 1,7
Totalt	34 820	35 480	+ 1,9

Löneutveckling för månadsavlönade inom statlig sektor

Procent



År/Månad

Diagrammet ovan, som visar löneutvecklingen inom den statliga sektorn, baseras på preliminära löneuppgifter plus retroaktiv lön jämfört mot definitiva löneuppgifter 12 månader tidigare.

Sysselsättning

Antalet sysselsatta i den statliga sektorn ökade med 920 personer mellan december 2014 och december 2015. Civilförvaltningen ökade med 3 410 personer medan försvaret minskade med 2 460 personer för samma period. Förändringen kan bland annat förklaras av att några myndigheter har gått från försvaret till civilförvaltningen.

Antal sysselsatta och procentuell förändring

	Antal sysselsatta		Procent
	December 2014	December 2015	
Civilförvaltningen	221 160	224 570	+ 1,5
Omräknat till heltidspersoner	190 200	194 230	+ 2,1
Försvaret	25 710	23 250	- 9,6
Omräknat till heltidspersoner	25 180	22 910	- 9,0
Totalt	248 310	249 230	+ 0,4
Omräknat till heltidspersoner	216 680	218 390	+ 0,8

Tabeller

1. Statlig sektor – genomsnittlig månadslön för månadsavlönade, fördelad efter myndighet, december 2015

1. Governmental sector – average monthly salary for monthly paid, by authority, December 2015

Myndighet	Genomsnittlig månadslön, kronor							Förändring från föregående år	
	Heltidstjänstgörande			Deltids-tjänstgörande Totalt	Hel- och deltidstjänstgörande			Kronor	Procent
	Kvinnor	Män	Totalt		Kvinnor	Män	Totalt		
TOTALT	34 642	36 601	35 633	33 939	34 399	36 624	35 482	659	1,9
HELSTATLIG VERKSAMHET	34 638	36 600	35 630	33 946	34 397	36 624	35 480	659	1,9
CIVILFÖRVALTNINGEN	34 685	37 521	36 001	33 813	34 425	37 476	35 788	712	2,0
Polisväsendet	30 854	34 144	32 879	30 729	30 685	34 107	32 731	25	0,1
Domstolsväsendet	35 551	43 612	38 048	32 685	35 219	43 453	37 651	1 217	3,3
Kriminalvården	29 398	29 293	29 338	29 263	29 363	29 310	29 334	726	2,5
Migrationsverket	30 782	32 270	31 339	30 000	30 748	32 177	31 272	-222	-0,7 ¹
Försäkringskassan	30 926	34 414	31 847	28 766	30 645	34 305	31 547	855	2,8
Skatteverket	33 329	36 901	34 661	32 097	33 048	36 850	34 388	966	2,9
Länsstyrelserna	34 408	35 679	34 916	32 597	34 091	35 431	34 598	766	2,3
Kronofogdemyndigheten	31 365	34 201	32 375	31 131	31 295	34 146	32 274	965	3,1
Tullverket	35 831	36 032	35 939	33 539	35 437	35 967	35 712	644	1,8
Universitet och högskolor	36 216	40 099	38 135	35 817	35 899	39 981	37 843	982	2,7
Skogsstyrelsen	33 276	34 275	33 932	32 930	33 049	34 223	33 808	1 966	6,2 ¹
Trafikverket	40 019	42 494	41 602	39 398	39 846	42 470	41 495	869	2,1
Lantbruksuniversitetet	35 219	38 395	36 765	35 344	35 011	38 407	36 590	1 028	2,9
Arbetsförmedlingen	32 178	33 467	32 652	31 003	32 001	33 431	32 500	474	1,5 ¹
Övriga myndigheter	38 774	41 039	39 737	35 569	38 270	40 811	39 312	768	2,0
FÖRSVARET	32 618	32 529	32 545	38 399	32 687	32 651	32 658	-64	-0,2
ÖVR STATLIGT LÖNE- REGLERAD VERKSAMHET	37 719	37 321	37 545	30 090	36 329	36 767	36 514	71	0,2 ¹

Förändringssiffrorna är baserade på skillnader mellan de definitiva lönerna 2014 och de preliminära lönerna 2015.

1) Förändringssiffran är påverkad av strukturella förändringar.

The percentage changes are based on differences between the definitive salaries in 2014 and the preliminary salaries in 2015.

1) The percentage change is affected by structural changes.

2. Statlig sektor – definitiv genomsnittlig månadslön för månadsavlönade, inklusive retroaktiv lön, fördelad efter myndighet, december 2014

2. Governmental sector – definitive average monthly salary for monthly paid, including retroactive salary, by authority, December 2014

Myndighet	Genomsnittlig månadslön, kronor							Förändring från föregående år	
	Heltidstjänstgörande			Deltids-tjänst-görande Totalt	Hel- och deltidstjänstgörande			Kronor	Procent
	Kvinnor	Män	Totalt		Kvinnor	Män	Totalt		
TOTALT	33 940	35 996	34 985	33 094	33 686	36 010	34 823	710	2,1
HELSTATLIG VERKSAMHET	33 934	35 996	34 982	33 101	33 681	36 010	34 821	709	2,1
CIVILFÖRVALTNINGEN	33 942	36 879	35 302	32 912	33 672	36 823	35 076	743	2,2
Polisväsendet	30 763	34 122	32 829	31 054	30 628	34 101	32 706	414	1,3
Domstolsväsendet	34 379	42 551	36 810	30 475	34 028	42 461	36 434	538	1,5
Kriminalvården	28 634	28 590	28 609	28 589	28 590	28 623	28 608	763	2,7
Migrationsverket	30 874	32 657	31 563	30 186	30 829	32 588	31 494	246	0,8
Försäkringskassan	30 063	33 675	31 004	28 045	29 775	33 571	30 692	952	3,2
Länsstyrelserna	33 657	34 710	34 079	32 052	33 381	34 562	33 832	897	2,7
Skatteverket	32 340	35 830	33 629	31 494	32 120	35 842	33 422	489	1,5
Kronofogdemyndigheten	30 395	33 353	31 411	30 008	30 301	33 336	31 309	1 292	4,3
Tullverket	34 957	35 445	35 219	33 390	34 669	35 436	35 068	1 059	3,1
Universitet och högskolor	35 287	39 110	37 179	34 624	34 956	38 958	36 861	789	2,2
Lantbruksuniversitetet	34 010	37 525	35 732	34 274	33 857	37 507	35 562	854	2,5
Skogsstyrelsen	31 412	32 048	31 839	31 882	31 345	32 103	31 842	143	0,5
Trafikverket	39 096	41 623	40 725	38 609	38 911	41 622	40 626	1 122	2,8
Arbetsförmedlingen	31 592	33 160	32 158	30 532	31 461	33 093	32 026	448	1,4
Övriga myndigheter	37 964	40 483	39 006	34 311	37 425	40 239	38 544	986	2,6
FÖRSVARET	33 000	32 502	32 595	38 673	33 091	32 634	32 722	511	1,6
ÖVR STATLIGT LÖNE- REGLERAD VERKSAMHET	38 391	36 486	37 548	30 187	36 650	36 162	36 443	1 555	4,5

Förändringssiffrorna är baserade på skillnader mellan de definitiva lönerna 2013 och de definitiva lönerna 2014.

The percentage changes are based on differences between the definitive salaries in 2013 and the definitive salaries in 2014.

3. Statlig sektor – genomsnittlig månadslön för månadsavlönade fördelad efter näringsgren, december 2015

3. Governmental sector – average monthly salary for monthly paid by industry sector, December 2015

Näringsgren/SNI 2007	Genomsnittlig månadslön, kronor							Förändring från föregående år	
	Heltidstjänstgörande			Deltids-tjänstgörande	Hel- och deltidstjänstgörande			Kronor	Procent
	Kvinnor	Män	Totalt	Totalt	Kvinnor	Män	Totalt		
TOTALT	34 642	34 642	34 642	34 642	34 642	36 624	35 482	659	1,9
K Finans- och försäkringsverksamhet	33 576	35 053	34 154	32 015	33 331	34 985	33 953	1 157	3,5
L Fastighetsverksamhet	39 210	37 902	38 277	36 207	38 651	37 946	38 159	1 279	3,5
M Juridik, ekonomi, vetenskap och teknik	38 424	42 563	40 787	36 871	37 463	42 713	40 312	436	1,1 ¹
N Uthyrning, fastighetservice m.m.	32 178	33 467	32 652	31 003	32 001	33 431	32 500	474	1,5 ¹
O Offentlig förvaltning och försvar;									
obl. socialförsäkring	34 297	35 601	34 979	33 252	34 074	35 627	34 857	565	1,6
84.1 Offentlig förvaltning	36 569	39 628	37 886	35 094	36 283	39 553	37 638	539	1,5
84.2 Offentliga tjänster	32 594	33 490	33 172	32 163	32 441	33 522	33 121	406	1,2
84.3 Obligatorisk socialförsäkring	31 030	34 865	32 064	28 812	30 738	34 755	31 750	914	3,0
P Utbildning	36 123	39 982	38 005	35 688	35 806	39 862	37 711	996	2,7
85.2 Grundskoleutbildning	34 323	35 741	34 645	31 038	33 817	35 295	34 142	1 793	5,5
85.4 Eftergymnasial utbildning	36 176	40 020	38 071	35 790	35 864	39 904	37 782	979	2,7
Q Vård och omsorg	32 389	31 150	31 741	29 965	32 006	30 977	31 478	814	2,7
R Kultur, nöje och fritid	34 486	35 026	34 732	29 784	33 738	34 496	34 071	237	0,7

Förändringssiffrorna är baserade på skillnader mellan de definitiva lönerna 2014 och de preliminära lönerna 2015.

1) Förändringssiffran är påverkad av strukturella förändringar.

The percentage changes are based on differences between the definitive salaries in 2014 and the preliminary salaries in 2015.

1) The percentage change is affected by structural changes.

4. Statlig sektor – genomsnittlig månadslön för månadsavlönade, utveckling fr.o.m. december 2013 t.o.m. december 2015

4. Governmental sector – average monthly salary for monthly paid, from December 2013 to December 2015

Mätmånad	Genomsnittlig månadslön, kronor			Förändring från föregående år, procent		
	preliminär	preliminär+retro	definitiv	preliminär mot preliminär	preliminär+retro mot definitiv	definitiv mot definitiv
dec-13	33 600	–	34 110	2,7	–	2,6
jan-14	33 710	–	34 190	2,5	–	2,4
feb-14	33 790	–	34 170	2,6	–	2,5
mar-14	33 830	–	34 130	2,5	–	2,5
apr-14	34 030	–	34 240	2,4	–	2,2
maj-14	34 080	–	34 240	2,5	–	2,4
jun-14	34 030	–	34 120	2,4	–	2,3
jul-14	33 850	–	33 940	2,3	–	2,2
aug-14	33 810	–	33 840	2,5	–	2,2
sep-14	34 090	–	34 110	2,5	–	2,3
okt-14	34 250	–	34 760	2,6	–	1,8
nov-14	34 400	–	34 780	2,8	–	2,0
dec-14	34 590	–	34 820	3,0	–	2,1
jan-15	34 840	35 040	–	3,3	2,5	–
feb-15	34 870	35 010	–	3,2	2,5	–
mar-15	34 850	34 950	–	3,0	2,4	–
apr-15	34 960	35 060	–	2,7	2,4	–
maj-15	35 030	35 080	–	2,8	2,5	–
jun-15	34 980	35 010	–	2,8	2,6	–
jul-15	34 760	34 790	–	2,7	2,5	–
aug-15	34 710	34 730	–	2,7	2,6	–
sep-15	34 950	34 970	–	2,5	2,5	–
okt-15	35 120	35 460	–	2,5	2,0	–
nov-15	35 240	35 450	–	2,4	1,9	–
dec-15	35 480	35 480	–	2,6	1,9	–

5. Statlig sektor – antal sysselsatta fördelade efter myndighet, december 2015

5. Governmental sector – number of employees by authority, December 2015

Myndighet	Antal					Förändring från föregående år	Heltidspersoner	
	Samtliga	Heltids-tjänstgörande		Deltids-tjänstgörande			Antal	Därav kvinnor, procent
		Kvinnor	Män	Kvinnor	Män			
TOTALT	249 226	96 094	98 252	32 136	22 744	916	218 393	51,3
HELSTATLIG VERKSAMHET	248 849	95 968	98 155	32 047	22 679	972	218 113	51,2
CIVILFÖRVALTNINGEN	224 573	91 522	79 306	31 638	22 107	3 414	194 232	55,1
Justitiedepartementet	58 094	22 911	25 699	4 695	4 789	3 602	52 801	48,5
Polisväsendet	29 105	9 206	14 725	2 100	3 074	-378	25 985	40,2
Domstolsväsendet	6 544	3 937	1 806	634	167	25	6 267	69,8
Kriminalvården	10 448	3 710	4 862	987	889	170	9 385	44,6
Migrationsverket	6 959	3 854	2 309	529	267	2 150	6 587	63,1
Utrikesdepartementet	2 194	1 115	674	328	77	-37	1 955	63,6
Försvarsdepartementet	132	65	52	9	6	-35	124	55,6
Socialdepartementet	21 351	11 574	5 243	2 948	1 586	-9 228	19 321	69,3
Försäkringskassan	12 404	7 773	2 793	1 577	261	-28	11 822	75,2
Finansdepartementet	25 220	12 434	8 795	2 952	1 039	7 102	23 957	60,6
Skatteverket	10 154	5 467	3 250	1 167	270	-103	9 780	64,8
Länsstyrelserna	5 173	2 497	1 662	732	282	-38	4 848	62,0
Kronofogdemyndigheten	2 161	1 228	682	193	58	-13	2 086	65,5
Tullverket	1 998	807	938	163	90	42	1 933	48,1
Utbildningsdepartementet	76 159	25 094	23 361	15 790	11 914	-1 062	58 207	53,3
Universitet och högskolor	71 307	22 569	22 139	15 021	11 578	-1 343	53 902	52,1
Kulturdepartementet	3 361	1 283	957	679	442	274	2 691	58,5
Näringsdepartementet	20 247	8 005	8 855	2 106	1 281	8 351	18 797	49,5
Skogsstyrelsen	804	225	431	67	81	-108	752	35,5
Trafikverket	6 824	2 188	3 883	337	416	175	6 489	36,9
Lantbruksuniversitetet	3 472	1 261	1 198	606	407	-111	2 887	53,3
Miljödepartementet	3 514	1 266	1 111	536	601	760	2 715	54,4
Arbetsmarknadsdepartementet	14 301	7 775	4 559	1 595	372	1 168	13 665	64,9
Arbetsförmedlingen	13 341	7 276	4 238	1 506	321	1 283	12 761	65,2
FÖRSVARET	23 248	3 936	18 483	304	525	-2 464	22 909	18,0
RIKSDAGENS VERK	1 028	510	366	105	47	22	971	59,7
ÖVR STATLIGT LÖNEREGLERAD VERKSAMHET	377	126	97	89	65	-56	281	55,9

6. Statlig sektor – antal sysselsatta fördelade efter län, december 2015

6. Governmental sector – number of employees by county, December 2015

Län	Antal					Förändring från föregående år	Heltidspersoner	
	Samtliga	Heltids- tjänstgörande		Deltids- tjänstgörande			Antal	Därav kvinnor, procent
		Kvinnor	Män	Kvinnor	Män			
TOTALT	249 226	96 094	98 252	32 136	22 744	916	218 393	51,3
Stockholm	77 074	30 541	29 020	9 653	7 860	770	66 217	52,5
Uppsala	17 443	5 959	6 744	2 748	1 992	-30	14 591	49,1
Södermanland	3 944	1 769	1 563	378	234	-13	3 680	54,4
Östergötland	13 902	4 893	5 497	1 954	1 558	193	11 850	49,6
Jönköping	5 761	2 286	2 435	683	357	-221	5 343	51,2
Kronoberg	3 346	1 203	1 074	673	396	10	2 753	55,5
Kalmar	3 392	1 389	1 341	426	236	99	3 110	53,5
Gotland	1 601	697	651	161	92	7	1 505	53,3
Blekinge	5 015	1 456	3 005	303	251	89	4 742	34,6
Skåne	27 599	10 258	10 537	3 984	2 820	-486	23 803	51,3
Halland	4 124	1 324	1 992	555	253	-44	3 715	43,6
Västra Götaland	32 309	12 303	13 083	4 333	2 590	435	28 782	50,7
Värmland	4 686	1 999	1 734	573	380	-5	4 225	54,8
Örebro	7 033	2 946	2 486	1 015	586	-145	6 198	56,0
Västmanland	4 257	1 762	1 686	498	311	58	3 834	52,7
Dalarna	4 678	1 979	1 836	530	333	-68	4 291	53,3
Gävleborg	5 312	2 463	2 036	522	291	70	4 942	56,2
Västernorrland	6 379	2 894	2 544	634	307	76	5 998	55,1
Jämtland	3 288	1 544	1 205	335	204	125	3 068	57,4
Västerbotten	9 086	3 356	3 239	1 414	1 077	-67	7 557	52,1
Norrbottnen	8 997	3 073	4 544	764	616	63	8 191	41,8

7. Statlig sektor – antal sysselsatta fördelade efter näringsgren, december 2015**7. Governmental sector – number of employees by industry sector, December 2015**

Näringsgren/SNI 2007	Antal					Förändring från föregående år ¹	Heltidspersoner	
	Samtliga	Heltids-tjänstgörande		Deltids-tjänstgörande			Antal	Därav kvinnor, procent
		Kvinnor	Män	Kvinnor	Män			
TOTALT	249 226	96 094	98 252	32 136	22 744	916	218 393	51,3
K Finans- och försäkringsverksamhet	866	454	292	91	29	-19	826	62,5
L Fastighetsverksamhet	1 039	265	658	57	59	-12	988	30,3
M Juridik, ekonomi, vetenskap och teknik	4 302	1 318	1 530	734	720	-519	3 397	49,0
N Uthyrning, fastighetservice m.m.	13 341	7 276	4 238	1 506	321	1 283	12 761	65,2
O Offentlig förvaltning och försvar;								
obl. socialförsäkring	145 669	59 672	65 577	12 373	8 047	1 596	136 269	49,5
84.1 Offentlig förvaltning	60 107	28 879	21 872	6 389	2 967	2 221	56 340	58,4
84.2 Offentliga tjänster	72 085	22 387	40 597	4 302	4 799	-647	67 066	37,1
84.3 Obligatorisk socialförsäkring	13 477	8 406	3 108	1 682	281	22	12 862	74,7
P Utbildning	76 202	24 628	23 538	15 937	12 099	-1 305	58 023	52,8
85.2 Grundskoleutbildning	1 182	710	208	208	56	-40	1 079	77,9
85.4 Eftergymnasial utbildning	75 020	23 918	23 330	15 729	12 043	-1 265	56 944	52,3
Q Vård och omsorg	4 818	1 364	1 499	858	1 097	138	3 698	47,5
R Kultur, nöje och fritid	2 908	1 076	897	571	364	-240	2 364	55,9

1) Näringsgrensändringar kan påverka siffrorna.

1) Changes of industry sector may affect the figures.

Fakta om statistiken

Inledning

Detta Statistiska meddelande (SM) ingår i den löpande konjunkturlöne-statistiken och avser löner och sysselsättning inom statlig sektor. Statistiken har producerats av Statistiska centralbyrån (SCB), på uppdrag av Medlingsinstitutet (MI), som från och med 2001 ansvarar för officiell statistik inom området. Syftet med undersökningen är att månatligen belysa löner och sysselsättning inom statlig sektor i termer av nivå och utveckling. SCB har sedan 1976 utfört en undersökning i varje kvartals mittmånad av sysselsättningen inom den statliga sektorn. Efter ett betänkande från 1987 års lönekommitté har SCB fått regeringens uppdrag att tillsammans med Konjunkturinstitutet (KI) utforma en kortperiodisk lönestatistik. Från och med februari 1991 utökades därför undersökningen till att även omfatta de anställdas löner. Det främsta syftet med den utökade undersökningen är att ge underlag för konjunkturbedömningar och för analys av kostnadsutvecklingen inom den statliga sektorn. Undersökningen är en totalundersökning och är från och med januari 2000 månatlig. Detta SM innehåller uppgifter för december 2015.

Detta omfattar statistiken

Objekt och population

Populationen består av sysselsatta inom statlig förvaltning, sysselsatta vid institutioner hänförliga till statlig sektor samt sysselsatta vid socialförsäkringsfonder. Undersökningspopulationen delas upp i sysselsättnings- respektive lönepopulation. I sysselsättningspopulationen ingår alla som var anställda med lön under mät månaden. Undantagna är tjänstlediga som inte fick utbetald lön under mät månaden och anställda i utlandet. I lönepopulationen ingår alla, förutom de undantagna i sysselsättningspopulationen, som var anställda med månadslön och med en sysselsättningsgrad på minst 40 procent. Till och med december 2014 var åldersgränsen för lönepopulationen alla som fyllt 18 men inte 65 år. Från januari 2015 ingår alla som fyllt 18 men inte 67 år i lönepopulationen. Förändringen innebär en ökning med cirka 3 100 individer.

Statistiska mått

Statistiken i undersökningen redovisas i form av genomsnittliga månadslöner samt antalet sysselsatta. I månadslönen ingår grundlön, fasta- samt rörliga lönetillägg. I tabeller och tablåer redovisas genomsnittlig månadslön för heltidstjänstgörande, deltidstjänstgörande samt hel- och deltidstjänstgörande. Den genomsnittliga månadslönen beräknas som summan av de anställdas månadslön dividerat med summan av deras tjänstgöringsomfattning. Den beräknade genomsnittliga månadslönen är alltså ett mått på den genomsnittliga ersättningen för en arbetsinsats motsvarande heltid under en månad. För både genomsnittlig månadslön och antal sysselsatta redovisas förändringen från motsvarande månad föregående år. Förändringssiffrorna är baserade på oavrundade uppgifter.

Efter tolv månader fastställs den slutliga genomsnittliga månadslönen. Det innebär att hänsyn tas till retroaktiva löneutbetalningar. De preliminära månadslönerna korrigeras med de retroaktiva lönebeloppen och de definitiva månadslönerna beräknas.

Variabler

Genomsnittlig månadslön

Med månadslön avses ersättning för månad innan avdrag gjorts, där grundlön, fasta samt rörliga lönetillägg ingår. Övertidstillägg, traktamentsersättningar samt jour- och beredskapstillägg ingår inte i den genomsnittliga månadslönen.

Antal sysselsatta

Som sysselsatt räknas den som fått lön utbetald under mät månaden oberoende av tjänstgöringens omfattning eller anställningstidens längd och där lönen inte består av enbart tillägg eller retroaktiv lön.

Heltid/deltid

Som heltidstjänstgörande betraktas den som har en tjänstgöringsomfattning på 100 procent och som deltidstjänstgörande räknas den som har en tjänstgöringsomfattning på mindre än 100 procent.

Antal heltidspersoner

Antal heltidspersoner i en redovisningsgrupp beräknas som summan av tjänstgöringens omfattning dividerat med 100 för de anställningar som tillhör redovisningsgruppen i undersökningsmaterialet.

Kön

Kvinna eller man.

Myndighet

Myndigheterna redovisas enligt SCB:s myndighetsregister.

Län

Med län avses i normalfallet individens tjänsteställe. Länsindelningen följer den regionala indelningen för år 2015.

Näringsgren

Näringsgren redovisas enligt Standard för svensk näringsgrensindelning 2007, SNI 2007. Denna standard har som bas EU:s reviderade näringsgrensstandard, NACE Rev.2 (NACE = Nomenclature Générale des Activités Economiques dans les Communautés Européennes).

Redovisningsgrupper

I SM-statistiken sker indelning på myndigheter, län, näringsgren (SNI 2007), kön och hel- respektive deltidstjänstgörande. Specialbearbetning kan göras på en finare redovisningsnivå eftersom materialet är totalräknat.

Så görs statistiken

Uppgifterna samlas in från olika administrativa datalönesystem. Det insamlade materialet genomgår en maskinell redigering i syfte att kontrollera uppgifternas rimlighet. För respektive myndighet jämförs uppgifterna mot de inkomna uppgifterna föregående månad. Vid tveksamheter tas kontakt med myndigheten för att få en bekräftelse på att uppgifterna är korrekta eller för att justera eventuella felaktigheter.

Statistikens tillförlitlighet

Bortfall

Bortfall utgörs av icke inrapporterade anställda. Utöver dessa finns det några myndigheter och främst stiftelser eller institutioner som inte har lönesystem som klarar av att leverera de efterfrågade statistikuppgifterna. Dessa uppskattas bestå av cirka 4 400 personer, vilket motsvarar cirka 1,9 procent.

Täckning

Vid uppdelning mellan olika sektorer uppstår ibland tveksamheter om vilken sektor en enhet ska tillhöra. Vissa mindre enheter kan då ”ramla mellan stolarna”.

Bra att veta

Spridningsformer

Undersökningen presenteras huvudsakligen i detta Statistiska meddelande samt i de statistiska databaserna www.scb.se/Statistikdatabasen.

Jämförbarhet över tiden

Januari 2015 ändrade många myndigheter departementstillhörighet vilket kan påverka jämförelser mellan departementen. Ytterligare en förändring från och med 2015 är att åldersavgränsningen i lönepopulationen är utökad från 18-64 år till 18-66 år. Detta innebär att drygt 3 300 individer tillkommit i lönepopulationen.

Från januari 2012 avgränsades lönepopulationen genom att endast månadsavlönade med en tjänstgöringsomfattning på minst 40 procent ingår. Distriktsveterinärer vid Jordbruksverket samt förtroendeläkare vid Försäkringskassan exkluderades också. Ändringen innebar en minskning av lönepopulationen med ca 9 procent. Sysselsättningspopulationen är oförändrad.

Primärmaterial

Uppgifterna är sekretesskyddade varför uppgifterna om enskilda individer inte lämnas ut till någon annan än individen själv. I undantagsfall efter särskild prövning kan forskare få tillgång till avidentifierat individmaterial för egna bearbetningar. Avidentifieringen görs då så att enskilda individer inte kan urskiljas.

Annan statistik

SCB producerar även motsvarande konjunkturstatistik för privat sektor samt för kommuner och landsting. Detta redovisas bland annat i Statistiska meddelanden för respektive undersökning. Löneuppgifter för den statliga sektorn redovisas också på årsbasis. Arbetskraftsundersökningarna (AKU) ger statistik över sysselsättningen för hela ekonomin. Det finns även en företagsbaserad kvartalsstatistik över sysselsättning för hela arbetsmarknaden (KS). Ovanstående undersökningar publiceras också i statistiska meddelanden serie AM.

På SCB:s webbplats www.scb.se finns för varje produkt en flik benämnd ”Dokumentation”. Där finns beskrivning och dokumentation av statistiken tillgänglig.

In English

Summary

The average monthly salary for salaried employees in the governmental sector was SEK 35 480 in December 2015. Since December 2014, the monthly salary has increased by an average 1.9 percent. For women the salaries increased by an average of 2.1 percent and for men the salaries increased by an average of 1.7 percent.

In December 2015 a total of about 249 230 persons were employed in the governmental sector, 920 more than December 2014. About 128 230 of these employees were women and 121 000 were men.

The population consists of employees with state-regulated wages or salaries at all government authorities, government ministries, public utilities and national insurance offices. The target population is divided into employment population and salary population.

In previous salary calculations, all employees, except those on leave of absence and expatriate employees, aged between 18 and 66 years, were included. From January 2012 the wage population was delimited further, by only include the monthly paid with an extent of employment on at least 40 percent. District Veterinarians at the Board of Agriculture and the medical officer at The Swedish Social Insurance Agency are excluded as well. The employment population is unchanged.

Since 1976 Statistics Sweden (SCB) has collected data for the middle of the month of each quarter on employment in the governmental sector. The data are used mainly in producing various employment estimates and forecasts for use in the national budgets and long-range forecasts.

After a report from the Wages and Salaries Committee in 1987, Statistics Sweden and the National Institute of Economic Research received a government commission to develop short-term statistics on wages and salaries. In February 1991 the survey expanded to include also the wages and salaries paid to employees. The main aim of the expanded survey is to provide a basis for estimations of economic trends and for analyses of cost trends in the governmental sector. Since 2001, the survey is carried out by Statistics Sweden at the request of the National Mediation Office. Since January 2000 the survey has been conducted on a monthly basis.

List of tables

1. Governmental sector – average monthly salary for monthly paid, by authority, December 2015	5
2. Governmental sector – definitive average monthly salary for monthly paid, including retroactive salary, by authority, December 2014	6
3. Governmental sector – average monthly salary for monthly paid by industry sector, December 2015	7
4. Governmental sector – average monthly salary for monthly paid, from December 2013 to December 2015	8
5. Governmental sector – number of employees by authority, December 2015	9
6. Governmental sector – number of employees by county, December 2015	10
7. Governmental sector – number of employees by industry sector, December 2015	11

List of terms

antal	number
Arbetsmarknadsdepartementet	Ministry of Employment
civilförvaltningen	Civil service
definitiv	definitive
deltidstjänstgörande	part-time employees
Finansdepartementet	Ministry of Finance
Försvarsdepartementet	Ministry of Defence
försvaret	Defence Organization
heltidstjänstgörande	full-time employees
Justitiedepartementet	Ministry of Justice
Kulturdepartementet	Ministry of Culture
Landsbygdsdepartementet	Ministry for Rural Affairs
län	county
Miljödepartementet	Ministry of the Environment
myndighet	authority
månadslön	monthly salary
män	male
Näringsdepartementet	Ministry of Enterprise, Energy and Communications
näringsgren	industry sector
heltidspersoner	full-time equivalents
Riksdagens verk	The Parliament Agencies
samtliga	total, all
Socialdepartementet	Ministry of Health and Social Affairs
statlig sektor	governmental sector
statlig verksamhet	government activity
summa	sum
sysselsatta	employees
Utbildningsdepartementet	Ministry of Education and Research
Utrikesdepartementet	Ministry for Foreign Affairs
totalt	total
övrig statligt lönereglerad verksamhet	state-subsidized activity